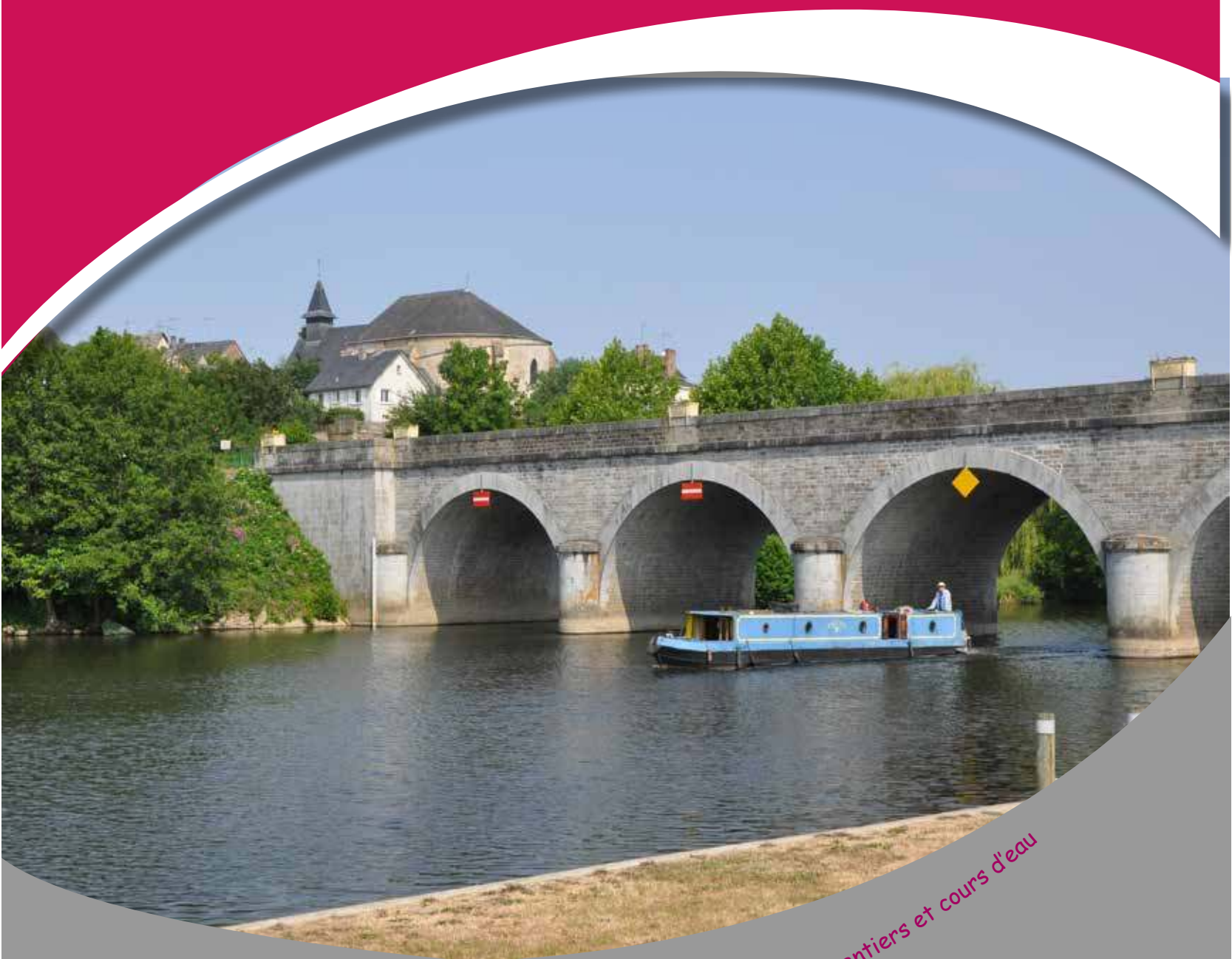


# Le Saint Jeannais



*Entre longs sentiers et cours d'eau*



Bulletin municipal  
**numéro 177**  
Juin 2015



## Action ou immobilisme ?

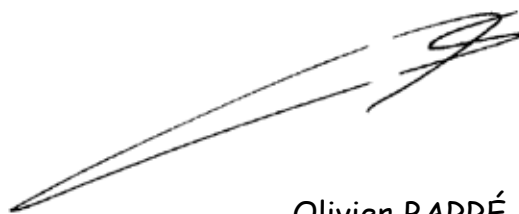
C'est résolument dans l'action que j'ai décidé avec l'équipe municipale de mener les projets pour cette mandature. Tous les jours, nous entendons dans les médias que tout va mal : les dotations sont en baisse, le chômage ne recule pas etc...

La litanie des informations pessimistes finit par démoraliser tout le monde. Les collectivités sont devenues si prudentes qu'en effet la commande publique est en net recul. C'est tout un pan de notre économie qui est en train de s'écrouler. Nous devons gérer notre budget de façon rigoureuse mais surtout nous ne devons pas stopper nos investissements. Pour cette année 2015, par exemple nous avons décidé la réfection du court de tennis et de créer une aire de jeux multisports pour un montant total de plus de 50 000€.

La difficulté aujourd'hui réside plus encore dans les obstacles qui se dressent devant nous lorsque l'on souhaite réaliser un projet que dans le fait de trouver des ressources financières. Les élus de la collectivité travaillent dans l'intérêt général et la somme des intérêts particuliers ne saurait être l'intérêt général. Il faut bien sûr prendre en compte les avis de chacun lors de la décision finale mais il faut garder à l'esprit que le conseil municipal est l'organe délibérant de la commune qui valide ou non les projets proposés.

Je profite de ces quelques lignes pour remercier chaleureusement tous les conseillers municipaux qui sont impliqués au quotidien dans la vie municipale. Sachez Mesdames Messieurs que ma volonté est d'aller de l'avant. Saint Jean-sur-Mayenne ne doit pas s'endormir sur ses lauriers. De nombreux projets restent à réaliser, je mobiliserai toutes les énergies pour les mener à terme.

Bien à vous.



Olivier BARRÉ



# Informations municipales

## Les agents de la commune

### L'EQUIPE DU SERVICE SCOLAIRE ET PERISCOLAIRE

**En haut de gauche à droite :** Anne-Sophie BRARD, Josiane DURAND, Françoise LENOIR, Corine HUCHEDE, Virginie LEBLANC, Anaïs GAUDEMER, Claudine GOUGEON.

**En bas de gauche à droite :** François FOUILLEUL, Alice HEMERY, David TERRIER, Nathalie BODARD

**L'équipe** intervient sur l'accueil du matin, le temps du midi, les Nouvelles Activités Périscolaires, l'accueil du soir et les mercredis après-midi.



**Anne-Sophie BRARD :** Responsable du foyer des jeunes (ouverture le vendredi soir le samedi après-midi et à chaque vacances scolaires); intervient également sur le temps du midi, les NAP et l'accueil du soir.

**Josiane DURAND :** Intervient sur le temps du midi, les NAP et l'accueil du soir.

**Corine HUCHEDE :** Intervient à l'école Elise Freinet, également sur l'accueil du matin, le temps du midi, les NAP et l'accueil du soir.

**Virginie LEBLANC :** Intervient sur le temps du midi, les NAP et l'accueil du soir.

**Anaïs GAUDEMER :** Intervient, sur le temps du midi, les NAP, l'accueil du soir ainsi que les mercredis périscolaires.

**Claudine GOUGEON :** Responsable du restaurant scolaire et intervient à la salle de l'aquarelle.

**François FOUILLEUL :** Intervient sur le temps du midi, les NAP, l'accueil du soir, les mercredis périscolaires et à chaque vacances scolaires.

**Alice HEMERY** (remplacement Maud COSNARD) : intervient sur l'accueil du matin, le temps du midi et l'accueil du soir.

**Nathalie BODARD :** Intervient à l'école Elise Freinet, également sur le temps du midi et les NAP.

**David TERRIER :** Intervient sur le temps du midi, les NAP, l'accueil du soir et les mercredis périscolaires ainsi qu'à chaque vacances scolaires.

# Accueil de loisirs de juillet

L'accueil de loisirs sera ouvert du **lundi 6 juillet au vendredi 31 juillet 2015** pour les enfants âgés de 3 à 17 ans et habitant la commune de **SAINT-JEAN-SUR-MAYENNE, SAINT-GERMAIN-LE-FOUILLOUX et MONTFLOURS**. David TERRIER, directeur ALSH a recruté l'équipe saisonnière du mois de juillet 2015.

**Devant** : Caroline MALHERBE, Soliane MARIEL, Alice HEMERY, Justine BARRE, Anne-Sophie BRARD, Charlène THOMMERET, Antoinette GEORGET, Simon MERIADEC.

**Derrière** : Thibaud LEBLANC, Théo GEGU, Pierre LOLON, François FOUILLEUL, Florent RENARD.

(Absents sur la photo : Marion, Christelle et Marie-Dorothee)



La thématique de cet été : « **Les Aventuriers** »  
Au programme : activités manuelles, sportives, culturelles, musicales, danses, sorties diverses,

grands jeux, inter centre....

**Plusieurs séjours proposés** : Mini camp planétarium du mercredi 15 juillet au vendredi 17 juillet ; âges 3-5 ans lieu SAINT-JEAN-SUR-MAYENNE; mini camp caisse à savon du lundi 20 juillet au vendredi 24 juillet âges 9-11 ans et 12-17 ans (jeunesse); lieu Changé; mini camp ferme pédagogique du lundi 27 juillet au vendredi 31 juillet; âges 6-8 ans; lieu Saint Georges-Buttavent.

Animateur responsable des séjours : François FOUILLEUL

L'équipe intervenant sur les mini camps : Soliane, Florent, Théo, Marion, Charlène, Simon et Pierre

**Des activités pour les jeunes âgés de 12 à 17 ans sont proposées avec Anne-Sophie, responsable jeunesse et Marion AUBERT animatrice.** Une réunion d'information a eu lieu le Jeudi 4 juin à LA CAPUCINE. La plaquette de présentation ainsi que les dossiers d'inscription sont disponibles sur le site internet de SAINT-JEAN-SUR-MAYENNE.

Pour toutes informations, contacter David Responsable enfance jeunesse ou Anne-Sophie Responsable Jeunesse au **02 43 37 84 00** ou par mail : [accueildeleisirs.capucine@orange.fr](mailto:accueildeleisirs.capucine@orange.fr)

**A chaque vacances scolaires**, une thématique est abordée avec un planning d'activités. A chaque périodes, sorties et grands jeux sont proposés par une équipe d'animateurs saisonniers.

**Projet à venir** : participation au OFNIJEC (foyer des jeunes), l'ouverture de l'accueil de loisirs, les mini camps et le foyer des jeunes en juillet, les estivales le 23/07/15....

# Informations municipales

## L'EQUIPE ADMINISTRATIVE

Laetitia DELLIERE :

Elaboration du Budget, préparation des réunions du Conseil Municipal, rédaction des délibérations et décisions modificatives.

Marie-France TESSIER

Accueil du public et téléphonique, traitement des divers dossiers se rapportant à l'urbanisme, gestion de l'état civil, des élections et des affaires courantes, diffusion et communication des différentes informations auprès de la population.

Brigitte RICHARD-TESSIER

Accueil du public et téléphonique, gère l'Agence Postale Communale, gestion des affaires courantes, mandatement des factures, établissements des titres de recettes et de la facturation périscolaire.



## L'EQUIPE TECHNIQUE

Les personnes de l'équipe ont toutes des tâches avec des responsabilités différentes. Voici comment elles sont définies :

Mr Gonzague DUGAST : responsable technique

Mr Philippe JANVRIN : référent atelier, mécanique, voirie, bâtiments.

Mr Bernard MERMET : référent espaces verts, espaces naturels, bâtiments.

Mlle Sophie FOUCHER : référente sur l'entretien de la halte fluviale, salle de l'Aquarelle, complexe sportif.

Mr Rémy SUFFISSAIS : en contrat d'avenir. Référent espaces verts, espaces naturels, bâtiments.



## SPANC (Service Public d'Assainissement Non Collectif)

Le SIAEP vous informe que la deuxième campagne de contrôle de bon fonctionnement des installations d'assainissement non collectif débutera au mois de septembre sur la commune. Les personnes concernées recevront un avis de passage de la SAUR, société à laquelle le SIAEP a confié cette mission de service public. Le secrétariat du SIAEP est à votre disposition pour tous renseignements les lundi et jeudi.

## \* SIAEP

Des travaux de remplacement de canalisations d'eau potable ont eu lieu sur la commune du lieu-dit « Les Fosses », au lieu-dit « Le Ronceray », ainsi qu'au « Franchet » et à « l'Egueret ». La canalisation posée en 1974 a connu, ces dernières années, de nombreuses interventions pour fuite. Le SIAEP, grâce à ce renouvellement, contribue à l'amélioration du rendement de réseau. D'ailleurs, en 2015 et 2016, les investissements du SIAEP porteront particulièrement sur le renouvellement du réseau sur ses sept communes membres.



L'agglomération de Laval a lancé une étude sur l'évolution des compétences relatives à l'eau potable et à l'assainissement. Actuellement, ces compétences sont exercées par différents acteurs (syndicats, communes). Tous les habitants de l'agglomération sont invités à prendre quelques minutes pour répondre au questionnaire en ligne qui a été élaboré à cet effet.

Le questionnaire en ligne est disponible à l'adresse suivante :

<http://www.laval.fr/limesurvey/index.php/153379/lang-fr>

# Budget

## EXTRAIT DU COMPTE ADMINISTRATIF 2014-SECTION FONCTIONNEMENT

RECETTES	Montant T.T.C	DEPENSES	Montant T.T.C
<b>VENTES-PRESTATIONS SERVICES</b>		<b>ACHATS SERVICES EXTÉRIEURS</b>	
facturation cantine, garderie, ALSH, redevance occupation du domaine public	148 328.23 €	eau, ERDF, combustible, fournitures administratives, repas cantine, voirie, maintenance	287 966.79 €
<b>IMPÔTS ET TAXES</b>		<b>AUTRES SERVICES EXTÉRIEURS</b>	
contributions directes, dotation solidarité Laval-Agglo, taxe droit de mutation	670 391.87 €	contrat aidé, honoraires, cérémonie, transport collectif, affranchissement, téléphone, adhésion-cotisation organismes extérieurs	32 324.24 €
<b>DOTATIONS</b>		<b>IMPÔTS ET TAXES</b>	
dotations (forfaitaires, solidarité rurale, péréquation, élection)	311 520.88 €	taxe foncière	2462.00€
<b>AUTRES IMPÔTS ET TAXES</b>		<b>CHARGES DE PERSONNEL</b>	
prestation de services CAF compensation TH, TF, TFNB	54 591.95 €	Traitements, cotisations, médecine du travail	539843.36 €
<b>AUTRES PRODUITS DE GESTION</b>		<b>AUTRES CHARGES DE GESTION</b>	
location bâtiments communaux, ventes diverses	42 104.51 €	indemnités élus, subventions de fonctionnement associations communales	136 589.39 €
<b>PRODUITS FINANCIERS</b>		<b>CHARGES FINANCIÈRES</b>	
		Intérêts des emprunts	34 925.20€
<b>PRODUITS EXCEPTIONNELS</b>		<b>CHARGES EXCEPTIONNELLES</b>	
Atténuation des charges	25 124.21 €	SPA de la Mayenne, remboursement indû	3.92 €
<b>TOTAUX</b>	<b>1 252 061.65 €</b>	<b>TOTAUX</b>	<b>1 034 115.50 €</b>

### Fixation des taux d'impositions

La fiscalité communale est constituée par trois taxes directes locales : Taxe d'habitation, - Taxe foncière sur propriétés bâties, Taxes foncières sur non bâti. Le produit de ces taxes constitue une ressource du budget de la commune. Le Conseil municipal est donc invité à voter le taux de chacune de ces taxes afin de déterminer le produit fiscal attendu, nécessaire à l'équilibre du budget. Depuis 2001, les taux n'ont pas été augmentés.

La section fonctionnement du Compte Administratif 2014 a dégagé un excédent de 373 083.53 € qui a permis de financer l'investissement.

# Budget

Le  
Budget communal  
est l'expression d'un choix collectif en  
fonction des contraintes inhérentes aux données  
financières, aux nécessités structurelles et sociales.  
Il est l'occasion pour chacun de s'interroger sur la per-  
tinance des options choisies, sur les moyens de répondre  
aux aspirations des acteurs de la commune... C'est  
un débat fructueux, souvent difficile, qui doit  
prendre en compte nombre de réalités.  
Nous oeuvrons dans l'intérêt de  
tous.

## BUDGET PRIMITIF 2015 - SECTION INVESTISSEMENT

RECETTES SUBVENTIONS NOTIFIÉES	Montant T.T.C	INVESTISSEMENTS	Montant T.T.C y com- pris RAR 2013 <sup>x</sup>
<p style="text-align: center;">Les recettes d'investissement comprennent : l'autofinancement les ventes de biens, le FCTVA les taxes et participations les subventions les emprunts, les dons, legs</p>		PARC DES SPORTS	49 667.00 €
		MOBILIER - MATÉRIEL DIVERS	13 111.00 €
		VOIRIE - RÉSEAUX	7 800.00 €
		ECOLE ELISE FREINET	25 006.00 €
		BIBLIOTHÈQUE	239 .00€
		CIMETIERE	10 452.00 €
		SALLE AQUARELLE	13 284.00 €
		RESTAURANT SCOLAIRE	2 441.79 €
		ACQUISITION IMMOBILIÈRE	10 072.00 €
		MAISON DES SERVICES PUBLICS	23 676.06€
	EGLISE	3 298.00€	
PARC DES SPORTS AMORTISSEMENT	2256.00 €	MODIFICATION PLU	4 300 €
AUTRES SUBVENTIONS D'EQUIPEMENT	6 190.00€	FRAIS ETUDE ACCESSIBILITE	3 100.00 €
VIREMENT FONCTIONNEMENT	417 127.53 €	FOYER DES JEUNES	4 958.00 €
TAXE AMENAGEMENT	10 000.00 €	DÉFICIT 2014	196 376.28 €
FONDS DE COMPENSATION TVA (FCTVA)	63 000.00 €	IMMO PASSERELLE	29 330.00 €
		REMBOURSEMENT CAPITAL DETTE	84 730.00€
DÉPÔT ET CAUTIONNEMENT	330.00 €		
AFFECTATION DES RESULTATS		DÉPENSES IMPRÉVUES	18 062.40 €
CESSION DES IMMOBILISATIONS	1 000.00 €		
<b>TOTAUX</b>	<b>499 903.53€</b>	<b>TOTAUX</b>	<b>499 903.53€</b>

<sup>x</sup> RAR : Restes à réaliser

## Travaux et fleurissement

Plantations de végétaux dans certains massifs : à l'entrée de la mairie, Chapelle Saint-Trèche, route de Monflours , au cimetière. Réfection de certains massifs : Pont de la Mayenne, restaurant scolaire et l'accueil de loisirs. Pour les végétaux route de Monflours et de la garderie, ce sont les anciens plants de la mairie qui ont été replantés à ces endroits là. Le reste des végétaux a été acheté en pépinière grâce à un bon d'achat de 1 000 € qui a été gagné par le Maire, Olivier BARRÉ au salon des Maires à Paris.



Il ne faut pas oublier le projet ECO-ECOLE de l'Ecole « Elise Freinet » en collaboration avec la commune qui a mis le service technique à disposition pour l'aménagement de l'ancien jardin de Monsieur et Madame SAUVÉ qui se trouve derrière l'école. Ce jardin va reprendre une nouvelle vie car il était à l'abandon.



Ce début d'année 2015 a été riche en projets. Tout commence par un nouveau chemin qui part du lieu-dit «Les Valinières, une passerelle sera installée à proximité du cours d'eau situé sur le chemin du lieu-dit « La Goullière. Ce chemin sortira par le lieu-dit « Brunard ». Ce projet a été élaboré par le Conseil Départemental suite aux travaux de la L.G.V. Pour l'entretien de ce chemin, la commune a investi dans un microtracteur et un broyeur à gazon, ce véhicule servira aussi pour d'autres domaines sur la commune.



### Le Service scolaire et périscolaire

(en haut de gauche à droite) : Anne-Sophie BRARD, Josiane DURAND, Françoise LENOIR, Corine HUCHEDE, Virginie LEBLANC, Anaïs GAUDEMER, Claudine GOUGEON.

(en bas de gauche à droite) : François FOUILLEUL, Alice HEMERY, David TERRIER, Nathalie BODARD, Maud COSNARD absente.

**Les NAP** : Les Nouvelles Activités Périscolaires sont proposées aux enfants durant l'année scolaire. Ils ont également la possibilité de créer leurs propres activités comme par exemple un jeu de relais construit et réfléchi collectivement. Des ateliers manuels sont proposés en fonction de la période, de la thématique concernées (ex : fabrication de boule de Noël, bonhomme de neige en laine, fabrication de cloche, panier avec les œufs de Pâques, des dessous de plat, fabrication d'un hérisson sous forme de pliage...) A la fin de chaque période, un goûter est offert aux enfants (crêpes, brochette de fruits de bonbons, gâteau au yaourt...)

**Les mercredis après midi** : Nous proposons également certaines activités en parallèle de la sieste.

# Relais Assistantes Maternelles - R.A.M.

Le Relais Assistantes Maternelles est une structure inter - communale itinérante. Il dessert les communes de Changé, La Chapelle Anthenaïse, Montfours, St Germain le Fouilloux et St Jean Sur Mayenne.

ASSISTANTES MATERNELLES/ PARENTS / ENFANTS (0-4ans)

Coordonné par une éducatrice de jeunes enfants, le RAM vous accueille lors de temps de rencontre collectif ou individuel selon vos besoins.

## Le RAM : Pour qui ?

Un lieu au service des parents

Un espace pour les professionnelles de la petite enfance

Un accès réservé aux enfants de moins de 5 ans

## Le RAM : Pour quoi ?

S'informer et se documenter.

Se professionnaliser.

Se rencontrer et échanger.

Jouer, découvrir, explorer

## Planning du RAM

**Rencontres collectives :** (enfants accompagnés d'un parent ou d'une assistante maternelle) de 9h30 à 11h30, sur la commune de votre choix

Le lundi à St Jean sur Mayenne

Le mardi à St Germain Le Fouilloux

Le mercredi et le vendredi à Changé

Le jeudi à La Chapelle Anthenaïse

**Rencontre individuelle:** uniquement sur rendez-vous, le mardi, jeudi et vendredi après-midi

**Fermeture du RAM:** durant chaque période de vacances scolaires

## Contact

Coordinatrice Véronique PITARD

Relais Assistantes Maternelles

Place St Cécile

53810 Changé

02.43.49.36.49 / 06.84.34.16.69

[ram@mairie-change.fr](mailto:ram@mairie-change.fr)



## Quelques activités au RAM

Rétrospective de l'année en photos et partage de la galette des rois, Atelier bébé lecteur à la bibliothèque une fois par mois, le Carnaval de printemps le 27 Mars 2015, la Chasse aux œufs le 30 mars 2015, Séance de motricité, Jeux tactiles, Atelier cuisine

## Les soirées professionnelles

Rencontre bilan le 20 janvier 2015, Temps d'échange sur les séparations et retrouvailles enfants/parents/assistantes maternelles, les jours fériés, les quelques règles à connaître. D'autres rendez-vous conviviaux seront proposés tout au long de l'année.

Il est également envisagé de programmer pour les parents et les assistantes maternelles des soirées conférences sur des thématiques telles que la propreté, le langage, la nutrition...

Pour vous tenir informer des différentes activités, consultez le journal du RAM, L'AbacadRAM dans votre mairie.

# Bibliothèque municipale «Jacques PREVERT»



La Bibliothèque Municipale est un espace ouvert à tous. Elle fonctionne grâce à la disponibilité de 10 bénévoles : Olivier Hardy (responsable), Rémy Balluas, Françoise Dion, Annick Dubus, Elisabeth Ferron, Yvan Gascoïn, Nicole Languille, Bernadette Leroyer, Jacqueline Morin, Elisabeth Suffissais, Brigitte Tessier.

Tout au long de l'année des animations vous sont proposées :

- **Rencontre du RAM.** Une fois par mois, le lundi matin de 9h30 à 11h30, Mme Pitard coordinatrice du RAM propose une activité à la bibliothèque. Une vingtaine d'enfants participent à cet échange fait de lecture, de Kamishibai, (théâtre japonais, un atelier de lecture, pour enfant avec des planches illustrées, qui permet de raconter une histoire), et de découverte de sons et d'images. Cette matinée est divisée en 2 groupes, Ces réunions sont ouvertes aux enfants accompagnés de leurs assistantes maternelles ou de leurs parents.

- **Prix «Bull'Gommes 53»** en collaboration avec la BDM et le Conseil Général. Cette année nous avons décidé d'y participer à nouveau. La sélection de 10 bandes dessinées est arrivée dans notre bibliothèque depuis le mois d'avril. Les enfants de 7 à 12 ans ont jusqu'à fin novembre pour déposer un bulletin de vote par BD lue et le déposer dans l'urne prévue à cet effet. Le dépouillement par la BDM aura lieu début décembre. Rendez-vous le samedi 2 avril pour la remise du prix à l'auteur plébiscité, lors des 9èmes rencontres BD en Mayenne.

- **Premiers romans.** Le Festival du 1<sup>er</sup> roman, organisé par l'association Lecture en Tête, qui finalise l'opération premiers romans a eu lieu du 17 au 20 avril 2015. La sélection est toujours à

vos disposition à la bibliothèque. Rendez-vous à l'automne pour la prochaine sélection.

- **Prix «Romans jeunes»** en collaboration avec Laval Agglomération. Au sein de leur classe, les élèves de CM1 CM2 de l'école Ste Marie ont élu leur auteur préféré parmi une dizaine d'ouvrages proposés. En avril, une rencontre a eu lieu avec Hélène Montandre, auteur de romans pour un échange avec les élèves. Une nouvelle opération aura lieu en 2015. Une rencontre avec un des auteurs de cette sélection aura lieu courant mars, avril 2016

- **Animation annuelle** sur un thème commun avec les bibliothèques de Laval Agglomération, de **septembre à décembre 2014**. Cette année le thème choisi est « l'art et le livre ».

**Du nouveau :** deux liseuses sont arrivées à la bibliothèque. La commune a signé une convention avec Laval Agglomération pour la mise à disposition de deux liseuses. A partir de septembre les usagers de la bibliothèque pourront découvrir ce nouvel outil de lecture numérique.

Horaires : mercredi de 16h30 à 18h30

Samedi de 10h30 à 12h30

En juillet et août ouverture le mercredi

Vous pouvez nous joindre par téléphone aux heures de permanences (ou laisser un message) ou par courriel :

[bibliothèque-saint-jean-sur-mayenne@orange.fr](mailto:bibliothèque-saint-jean-sur-mayenne@orange.fr)



# Photos de Saint-Jean vues du ciel



# Photos de Saint-Jean vues du ciel



### Association «A la rencontre du passé de Saint Jean sur Mayenne»



C'est une période riche en événements que nous avons vécue dans le cadre de l'association. Tout d'abord l'exposition présentée à l'église sur la vie des Saint Jeannais pendant les 2 guerres mondiales a pu se réaliser grâce aux recherches effectuées par les membres de l'association et aux documents ou témoignages fournis par des habitants de St Jean. Cette exposition, visitée par des particuliers, écoles et groupes, a été très appréciée. Ensuite, nous avons organisé 2 promenades commentées sur les traces des 2 guerres en septembre 2014.

A cette occasion, des témoins de ces événements ont pu partager leur vécu particulièrement émouvant. Les différents retours positifs nous encouragent à continuer nos recherches et les partager au plus grand nombre. Aussi plusieurs « chantiers » sont en préparation.

Des dépliants présentant les principaux monuments ou ouvrages situés sur notre commune (site de Saint Trèche - la chapelle - la grotte - le mur Mérovingien, l'église paroissiale

et le pont sur la Mayenne). Ils seront mis à la disposition des habitants, des commerces, du camping. Des panneaux explicatifs seront également installés sur chacun de ces lieux. Nous sommes toujours à la recherche de documents concernant le conflit 1914 - 1918 dans le cadre du centenaire pour une future exposition. Nous avons commencé à analyser d'anciens bulletins paroissiaux datant de la période de 1907 à 1930. Ceux-ci nous donnent un éclairage original sur la vie des habitants que nous serons heureux de vous communiquer par la suite.

Enfin, n'hésitez pas à nous contacter pour nous faire part de vos remarques, partager des documents (écrits, photos, films, témoignages) et, si vous le souhaitez, devenir membre de notre association.

Pour l'association, Jean-Louis NOIRE  
Membres de l'association : Jean-Louis NOIRE (président), Jean-Claude BUTTIER (vice-président) Georges POIRIER (trésorier) Anne-Marie FAVRIS (secrétaire), Marie-Thérèse THOMINE, André FAVRIS, Michel ALSON, Bernard FOUCAULT, Jean-Louis DURAND



# Associations



## L'ADMR ANDOUILLE c'est :

19 bénévoles

9 communes

(Alexain , Andouillé, La bigottière, Montflours, Sace, St Germain d'Anxure, St Germain le Fouilloux, St Germain le Guillaume, St Jean sur Mayenne)

21 salariés

253 clients

L' ADMR propose et gère des services qui s'adressent à tous, tout au long de la vie

- Aide aux familles
  - Garde d'enfants
  - Ménage -repassage
  - Soutien à la parentalité
- Aide à domicile aux personnes âgées ou aux personnes en situation de handicap
  - Dans les actes de la vie quotidienne : ménage , entretien du linge, préparation des repas
  - Dans les actes essentiels : aide au lever, au coucher, à la toilette, à la prise des repas
  - Accompagnement à la vie sociale : courses, rendez-vous, sorties
  - Téléassistance

## **ADMR ANDOUILLE**

7 Rue de la Poste - 53 240 ANDOUILLE

andouille.admr53@wanadoo.fr

02.43.68.10.44

## Pétanque



Le vendredi soir de 18h15 à 19h30, l'école de pétanque de Saint Jean sur Mayenne entraîne actuellement 6 jeunes de 6 à 12 ans sur son terrain de pétanque à l'Aquarelle.

L'équipe sportive sous la responsabilité de Jérôme DURUP, éducateur fédéral de 1er degré, est composée d'un autre éducateur Valérie Blanchet et de deux initiateurs départementaux Claudine DURUP et Donald BOSCHER.

Cette équipe :

- met en place des ateliers de point et de tir pour initier, faire progresser les jeunes et perfectionner leur technique et tactique,
- enseigne les règles de base
- encadre et coache les jeunes lors des compétitions.

Notre école est d'ailleurs engagée dans le championnat des clubs Jeunes en partenariat avec les jeunes du club d'Andouillé.

Nous prenons également contact avec les écoles du village pour organiser des actions ponctuelles de découverte du sport Pétanque.

Si vos jeunes (de 6 à 17 ans) souhaitent essayer ce sport et le pratiquer, n'hésitez pas à contacter Jérôme DURUP au 02 43 04 72 66 pour de plus amples informations.



### A.F.N «Anciens combattants d'Afrique du Nord»



Commémoration de l'armistice de 1918

Un peu plus de 100 personnes se sont rassemblées le mardi 11 novembre pour découvrir les noms gravés sur le monument aux morts. Les trente-cinq Saint Jeannais morts pour la France durant les deux Guerres mondiales ainsi que celle d'Algérie sont aujourd'hui regroupés sur une même stèle.

#### Assamblée Générale du 3 Février 2015

Lors de l'assemblée générale l'insigne du porte-drapeau a été remis à Mr Paul Gauteur par le président départemental.



Dimanche 10 Mai 2015 a eu lieu la commémoration du 70° anniversaire de la victoire de 1945 en présence des anciens combattants et des habitants. Le défilé, emmené par l'harmonie d'Andouillé, a rejoint le monument aux morts où une gerbe a été déposée par Mr le Maire Olivier BARRE accompagné de Mr J.BOURSIER . Olivier BARRE, maire, a lu le message de Jean-Marc TODESCHINI, secrétaire d'Etat chargé des anciens combattants et de la Mémoire. Un vin d'honneur, offert par la municipalité, a clôturé cette cérémonie.

## Filigranes Intrelacs



“Détail d’un tableau en écriture “ronde”



Proverbe



Exemple d’un marque page pour un livre d’été



Exemple d’un marque-place pour un repas de fête

## Groupement Contre Les Nuisibles

Le groupement contre les nuisibles permet par son action une régulation de ceux-ci. Un groupe de personnes motivées aide dans ces actions. Des cages sont à disposition pour les particuliers qui ont besoin de piéger. De nombreux piégeages ont eu lieu cette année ce qui nous donne une petite ressource en plus de la subvention de la mairie. Attention aux frelons asiatiques et autres nids. N’y touchez pas vous-mêmes, renseignez-vous !

Contact : Mr Granger Daniel 02 43 01 18 50



## Associations



Les activités de Familles Rurales de Saint Jean sur Mayenne proposées sur l'année 2014-2015 ont été les suivantes : Gymnastique adultes, Zumba, Multisports enfants, Chant, Danse Modern'Jazz, Théâtre enfants et adolescents.

Le théâtre, le chant et la danse donnent lieu à des spectacles de fin d'année, ouverts à tous, familles, amis... Vendredi 12 juin à 20h30 a eu lieu le spectacle de l'atelier chant avec la troupe «Octave» de Familles Rurales. Les élèves répartis en 3 groupes et encadrés par Estelle ont préparé ce spectacle tout au long de l'année et vous attendent nombreux à leur représentation à la salle de l'Aquarelle. Le mois de juin se terminera par le spectacle de danse modern' jazz avec les jeunes qui se feront un plaisir de nous montrer le résultat de leur travail à la salle des Angenoises à Bonchamp le samedi 27 juin. Les activités proposées depuis plusieurs années devraient connaître quelques changements à la prochaine rentrée de septembre.

En effet, il est nécessaire de revoir le programme dans l'intérêt des Saint Jeannais et ceci afin de garder un bilan financier équilibré. Le programme sera distribué fin août mais nous pouvons indiquer dès à présent que plusieurs projets sont en cours pour les personnes qui recherchent un temps pour elles afin de retrouver du bien-être. Elles auront la possibilité de s'inscrire sur un cours de Gym avec la

méthode «Pilates». C'est une forme de gym douce valable pour tous, quels que soient l'âge, le sexe ou la condition physique. La méthode Pilates a des bienfaits à la fois physiques et physiologiques. C'est une technique de fitness qui permet de lutter contre le stress, les tensions musculaires et articulaires, mais aussi de gagner en force, en souplesse et en endurance. C'est enfin une excellente méthode de relaxation apportant un bien-être intégral. Cette activité présente des bénéfices notoires pour la santé.

Des séances d'essai seront programmées afin de découvrir les différentes activités sur la seconde quinzaine de septembre, les inscriptions auront lieu en fin de mois. Toutes les activités sont encadrées par des personnes diplômées et confirmées dans leur domaine de compétences. L'association Familles Rurales de Saint Jean sur Mayenne, gérée par des bénévoles élues lors de l'assemblée générale, s'efforce d'offrir un panel varié.

Le conseil d'administration reste à l'écoute des adhérents mais satisfaire tout le monde est difficile. L'assemblée générale peut être l'occasion d'exprimer des besoins et de s'engager mais force est de constater que peu d'adhérents s'y déplacent, à notre grand regret. Rejoindre les bénévoles du conseil d'administration est un excellent moyen de participer à la vie associative de la commune. Comme tous les ans, des projets sont en cours pour participer aux Virades de l'Espoir qui auront lieu le dernier week-end de septembre. Les gourmands et les sportifs auront plusieurs occasions de soutenir activement la recherche contre la mucoviscidose. La triangulaire VTT et pédestre verra le départ de la salle de l'Aquarelle samedi 26 septembre après-midi. Nous vous y attendons nombreux.

Valérie GOBBE

Présidente de Familles Rurales Saint Jean sur Mayenne

[stjean.famillesrurales@gmail.com](mailto:stjean.famillesrurales@gmail.com)

### US SAINT JEAN SUR MAYENNE

«La saison de l'US St Jean a été encore une fois très bonne. L'équipe A a terminé 4ème pour son retour en 2ème division de district et l'équipe B finit championne de son groupe en 5ème division (1 défaite et 19 victoires d'affilées).

Au niveau des jeunes, l'entente avec St Germain le Fouilloux fonctionne bien également. Nous avons au moins une équipe dans chaque catégorie d'âge ce qui est assez rare pour des petits clubs comme les nôtres. Nous organisons une journée découverte à la pratique du football le samedi 12 septembre à l'intention des enfants du primaire. Un mot sera remis dans les cahiers à la rentrée scolaire.

L'US St Jean organise 3 manifestations au sein de la commune : le concours de belote qui aura lieu le 15 janvier 2016, la soirée du foot qui aura lieu le 12 mars 2016 et le tournoi communal qui a eu lieu le 30 mai dernier dans une super ambiance et que nous allons renouveler la saison prochaine (date 2016 non fixée). C'est d'ailleurs l'excellente ambiance qui caractérise notre club.

Comme toutes les associations, nous recherchons bien sûr des bénévoles principalement pour les jeunes. Toutes les personnes qui souhaitent accompagner nos jeunes pousses sont bien sûr les bienvenues !

Merci aux joueurs, aux bénévoles, aux dirigeants pour leur implication.

Bonnes vacances et Allez ST Jean !

Erwan Corlay

Président Us St Jean sur Mayenne



<http://club.quomodo.com/us-st-jean-sur-mayenne/accueil.html>»



### Saint Jean sur Mayenne VTT & RUNNING

Vous aimez pratiquer du VTT ou de la course à pied mais vous pratiquez seul et la motivation n'est pas toujours au rendez-vous. L'association Saint Jean sur Mayenne VTT vous propose de nous rejoindre dans un cadre associatif. Il n'y a pas de compétition ni de course, juste de la bonne humeur et une pratique régulière du sport.

Venez nous rejoindre le dimanche matin à 9h30 sur le parking du halage pour une sortie VTT en groupe dans notre belle campagne Saint Jeannaise. Nous organisons également des sorties en dehors de nos contrées comme par exemple la randonnée Vins et Champignons de Saumur.

Pour plus d'information sur la section VTT, prenez contact avec :

Pierrick Haulmé par mail [hualme.pierrick@orange.fr](mailto:hualme.pierrick@orange.fr) (06 76 21 97 24)

Eric Buchot par mail [ericghislaine.buchot@free.fr](mailto:ericghislaine.buchot@free.fr) (06 09 44 88 92).

Saint Jean sur Mayenne VTT, ce n'est pas que du vélo. En effet, de nombreux adhérents pratiquent également la course à pied.

Si vous êtes intéressés prenez contact avec:

Arnaud Duval par mail [duval.arnaud53@orange.fr](mailto:duval.arnaud53@orange.fr)

Pierrick Haulmé par mail [hualme.pierrick@orange.fr](mailto:hualme.pierrick@orange.fr) (06 76 21 97 24)

Afin de vous inscrire sur la liste de diffusion de nos sorties course à pied. Notre rendez-vous est également sur le parking du halage le dimanche matin à 9h30. Que vous soyez débutant, sportif du dimanche ou confirmé.

Venez nous rejoindre la pratique est tellement plus agréable en groupe et surtout plus motivante.

## Associations

### Année faste pour les Comming Men's de Saint Jean sur Mayenne.

C'est avec un bilan satisfaisant que la section fléchette de l'US Saint Jean sur Mayenne termine la saison. Une forte affluence au tournoi du club le 21 février:

- victoire finale de Gilles Leguy en simple. Troisième place du championnat.

- victoire finale en coupe du comité du Maine avec à la clé une qualification aux Masters France des clubs à Saint Jean d'Ormont le 09 et 10 mai ( Vosges ).

A noter le bon comportement des joueurs engagés à la coupe de France Double et Individuel à Pluvigner ( Morbihan ) les 3,4 et 5 avril dernier. David Larbre éliminé en 8<sup>ème</sup> de finale, Eric Boulanger et Eric Bézier en double.

Autre événement important de la saison avec l'organisation des Masters Régionaux ( meilleures équipes des comités Maine, Loire Atlantique, Anjou, Centre et Vendée) dans la salle de l'Aquarelle le 25 avril. Tournoi qui a permis d'inscrire le club dans une démarche humanitaire avec le reversement d'une partie des bénéfices à l'association « Les villages du Kloto » aide au Togo.

Pour finir la qualification de Franck Benoist associé à Gilles Leguy ( qualifié en simple également) aux masters double les 30 et 31 mai 2015 à La Chevrolière ( 44 ). Il faut aussi noter la bonne participation des joueurs à l'entraînement du jeudi soir au bar L'Imprévu tenu par Sébastien ( lieu des rencontres championnat du samedi ) ; ainsi que la participation de personnes non licenciées. Cela va permettre au club d'inscrire deux équipes l'année prochaine avec l'arrivée de nouveaux joueurs. Les Comming Men's de Saint Jean sur Mayenne remercient aussi les personnes qui leur ont apporté leur soutien durant cette année bien remplie ; notamment les bénévoles pour l'organisation des tournois ainsi que la mairie et les différents sponsors.

Détente et convivialité sont les doctrines du club : elles permettent à celui-ci d'être reconnu et apprécié dans la région par les autres clubs. Aussi le président invite tous ceux qui le désirent à venir découvrir ce sport méconnu. L'ensemble des joueurs se fera un plaisir de vous renseigner sur les règles des fléchettes traditionnelles ( pointes en fer ).

Contact Benoist Franck - président : 06-80-20-55-30. Dartistiquement votre, le bureau des Comming Men's.



## Associations

### « Le Club des aînés en marche : Générations mouvement ».



Le sens est tout simple : notre association n'est pas réservée aux personnes âgées, mais à toutes les personnes qui souhaitent se retrouver avec d'autres pour des activités existantes ou à créer... avec l'esprit « famille ». Chacun peut participer à la hauteur de ses possibilités ... avec le soleil... dans le cœur.

Le club « Générations mouvement » compte 92 adhérents. Une première activité réunit à la salle de l'Aquarelle, tous les jeudis après-midi à partir de 14h, les membres joueurs de jeux de société.

Un jeudi après midi par mois, au cours des animations : galette des rois, fête des mères, deux repas dansants, on fête les anniversaires au moment du goûter.

Les activités sont diverses : la pétanque, la marche, le chant, deux pique-niques à l'Huisserie en juin et en septembre, un voyage d'une journée en septembre etc... Des séances de gymnastique douce en journée sont en prévisions avec Familles Rurales.

Au cours de l'assemblée générale fin janvier, le club a élu son conseil d'administration : Maurice Duval est le président, Danielle Gateur la vice-présidente. Nicole Bondis et Monique Paumard assurent le secrétariat tandis que Gilbert Rivière et Jean Paul Oger s'occupent de la trésorerie. Alice et Raymond Benoist, Nicole Deslandes, Odette Régereau, Monique Guilmin, Jacqueline Travers, Gilberte Rousseau, Pascal Jarry, Marie-Jo Lochin en sont les membres. Chaque membre peut être contacté pour des renseignements ou adhésion (27€ par an).



## Ecole publique

Après avoir suivi le programme Eco-école, cette année, les élèves souhaitent vous communiquer :

### Comment Agir pour protéger les insectes pollinisateurs

- Ne pas utiliser de produits chimiques, d'insecticides.
- Semer des graines de fleurs pour que les insectes butinent.
- Avoir des jachères fleuries.
- Planter des plantes aromatiques, comme la menthe, la ciboulette, le thym, le romarin.
- Construire des hôtels à insectes



Notre projet Eco-école pour l'année 2015-2016 sera sur le thème de l'eau avec la mare pédagogique et l'élaboration d'un sentier pédagogique dans St Jean sur Mayenne

### Les élèves ont retenu les bons gestes à adopter et souhaitent agir pour protéger les oiseaux

- Au printemps, fabriquer des nichoirs.
- En hiver, installer des boules de graisse et des mangeoires.
- Ne pas laisser les chats s'approcher des nichoirs et des mangeoires.
- Semer des graines de tournesol et de cardère : les mésanges et les chardonnerets mangeront directement les graines dans les fleurs.
- Ne pas utiliser d'insecticides, car les oiseaux n'auront plus d'insectes à manger.
- Ne pas couper les arbres, conserver des haies.



## Protégeons notre planète !!!



Les élèves de l'école publique Elise Freinet



## ECOLE SAINTE MARIE

### Le chef d'établissement, Mme NOIRE.

se tient à disposition des parents qui désirent visiter l'école, obtenir des renseignements sur la scolarité ou inscrire leur(s) enfant(s).

### L'Ecole Sainte Marie, c'est...

- Une école avec un **projet éducatif** qui oriente les élèves dans le désir du respect de valeurs essentielles : politesse, responsabilités, goût de l'effort, envie du travail bien fait, respect des autres et de l'environnement, ouverture sur le monde...
- Une « école en mouvement » avec des **projets d'année** qui permettent de mettre l'accent sur les apprentissages scolaires, la construction de la pensée et la réalisation de **projets ponctuels** (en lien avec les activités artistiques et culturelles) où l'élève est acteur.
- Une répartition des **classes** en fonction des effectifs : 109 élèves en 2014-2015 répartis en 4 classes :
- . TPS-PS : enseignante : Mme LEPY - A.S.E.M. : Mme COSNARD
- . MS-GS : enseignante : Mme LEMESLE A.S.E.M. : Mme LANGUILLE
- . CP-CE1 : enseignante : Mme GUESNE
- . CE2/CM : enseignante : Mme NOIRE

La communication entre les classes est facilitée par des **projets pédagogiques** sur un thème commun (cette année «Au fur et à mesure»).

### Et encore,...

- Des actions ponctuelles pour la **solidarité** se déroulent au cours de l'année, en partenariat avec des associations :
  - «Vaincre la mucoviscidose » - «Quête pour les aveugles...

Une fréquentation régulière de la **bibliothèque** « Jacques Prévert » à St Jean/Mayenne avec la rencontre d'un écrivain pour les élèves de cycle 3 (cette année Hélène Montardre, auteur du roman : « Courir avec des ailes de géant »).

Une **initiation** à l'anglais dès le CP.

• Une utilisation régulière de l'outil **informatique** dans toutes les classes grâce à un matériel adapté.

Un temps d'éveil à la foi pour les plus jeunes, un moment de catéchèse pour les plus grands dans l'emploi du temps scolaire.

Une attention **aux enfants à besoins particuliers**. Dans l'école il y a 2 A.V.S. (auxiliaires de vie scolaire) et une enseignante spécialisée (présente 2 demi-journées par semaine à l'école).

Des **activités pédagogiques complémentaires** (A.P.C.) dans l'horaire scolaire 1h/semaine : activités culturelles en lien avec les projets de l'école, aide personnalisée ou méthodologie.

Un club scolaire d'**échecs** (S.M.S. : Sainte Marie Stratèges) au sein de l'école avec invitation des élèves à des tournois, cette année participation de 10 élèves au championnat académique à St Hilaire de Riez.

Une **rencontre sportive** annuelle entre les écoles catholiques du secteur. Des séances de **piscine** régulières ont lieu sur une période à partir de la grande section à l'Aquabulle.

Des **spectacles** avec la participation active des enfants et l'implication nécessaire et efficace des parents (spectacle de Noël, kermesse).

## A.P.E.L.

**ASSOCIATION DES  
PARENTS D'ELEVES DE  
L'ECOLE LIBRE  
« SAINTE MARIE »**

Président : LEON S.  
Vice président : CHASSERIO A.  
Trésorière : HUBERT M.N.  
Secrétaire : DOMAIGNE E.

## O.G.E.C.

**ORGANISME DE  
GESTION DE L'ECOLE  
CATHOLIQUE  
« SAINTE MARIE »**

Président : HUGON D.  
Vices présidents : BEUGNIER P.  
Trésorière : AUGUSTE M.L.  
Secrétaire : CUTTE M.

### Contacts :

Ecole « Sainte Marie »  
La Gonterie, route d'Andouillé  
53240 ST JEAN/ MAYENNE  
02 43 37 63 19  
ecolestemarie\_stjean@yahoo.fr



*Classe de neige  
et découvertes*

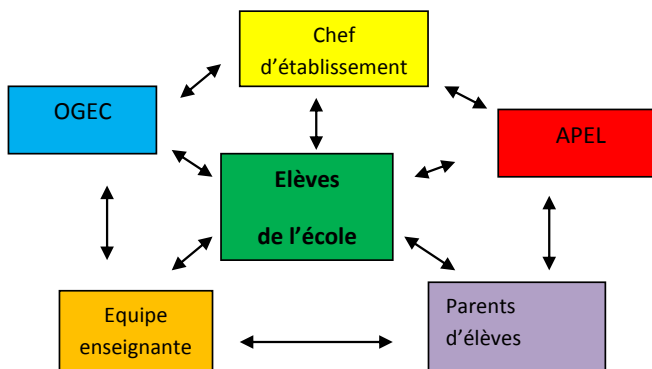
*Kermesse*

L'A.P.E.L. a un rôle d'accompagnement et d'animation dans l'école, en lien avec le chef d'établissement. Grâce aux bénéfices des manifestations, l'APEL soutient l'équipe enseignante pour réaliser les projets avec les élèves : transport rencontre sportive à Andouillé avec spectacle animé par P. Bouguier, aide à l'organisation du spectacle de Noël « Dis-moi Papa Toumé... », du carnaval, cadeaux par classe à Noël, sortie en classe de neige et découvertes (cycle 3), à « la galerie sonore » à Angers (cycles 1 et 2). Sept « ateliers de parentalité » se déroulent au cours de l'année pour discuter et progresser ensemble sur le thème d'éducation « Rivalités et jalousies entre frères et soeurs ». Une soirée conférence a été organisée avec d'autres écoles sur le thème « Oser dire non à son enfant ». Une opération « vente de brioches » est organisée 2 fois par an. Une soirée repas-danse aura lieu le 17 octobre 2015. De plus, l'APEL est là pour représenter les parents d'élèves, les informer, les aider à se rencontrer et les impliquer dans la vie de l'école.

Avec l'OGEC et les parents, l'APEL accueille les familles aux portes ouvertes (28/03/2015) et organise la kermesse annuelle : cette année ce sera le 14 juin 2015 à l'Aquarelle. Ce sera la fête des 80 ans de l'école « Sainte Marie », puisque l'école a été fondée en 1935.

Avec le chef d'établissement, l'OGEC s'occupe plus particulièrement de tout ce qui concerne la gestion financière de l'école (budget prévisionnel, compte de fonctionnement, embauche de personnel...) ainsi que l'entretien régulier des locaux. L'école toute neuve et fonctionnelle depuis septembre 2013 est composée de 4 classes.

Les membres de la communauté éducative travaillent en collaboration les uns avec les autres pour le bien de l'école et des élèves.



## Activités économiques

Préservez votre énergie & votre capital santé! Découvrez les bienfaits de la Réflexologie Plantaire le temps d'une ou plusieurs séances. Elle permet de réduire le stress et améliore la qualité du sommeil. Elle stimule la circulation sanguine, lymphatique et nerveuse pour permettre détente, relaxation physique et psychologique. L'espace d'un instant, je vous invite à faire le vide dans votre tête, à profiter simplement et avec plaisir de ce moment rien que pour vous. Disponible et à votre écoute, je vous propose également des massages bien-être à prix doux. N'hésitez plus, je vous accueille Au Plaisir Doré, 19 rue de Fouilloux à Saint-Jean-sur-Mayenne du lundi au samedi de 9h à 21h sur rendez-vous au 06 95 79 28 15. Retrouvez toutes les informations sur [www.auplaisirdore.com](http://www.auplaisirdore.com). A bientôt, Christiane.



Mylène vous accueille dans son salon «Myl'Coiffure» du mardi au samedi. Elle propose des prestations pour femmes, hommes et enfants. Le salon est ouvert le mardi et le mercredi de 9 h à 12h et de 14h à 18h30, le jeudi de 9h à 12h et de 14h à 19h, le vendredi de 9h à 19h et le samedi de 8h à 16h.

EG Multi-service Installé sur la commune depuis avril 2012 comme Auto-Entrepreneur, je vous propose différents services :

- Pose de carrelage, faïence...

- Pose de revêtement de sol...

- Entretien des espaces verts : tonte de pelouse, taille des arbustes...N'hésitez pas à me contacter au [06.28.33.84.56](tel:0628338456) Eric GUILMIN



Décoration  
Cloison sèche  
Lambris  
Faïence  
Plomberie  
Peinture  
Revêtements de sols  
Carrelage, moquette  
Entretien espaces verts...

→ Et différents services à la demande...



# Activités économiques

**Christine GASSEAU**  
 Infirmière D.E.



*St Jean sur Mayenne*  
*St Germain le Fouilloux*



**02 43 01 11 82**  
 Soins à domicile 7 jours / 7

Nous sommes à la disposition de la population pour les soins à domicile 7 jours sur 7.

Vous pouvez nous contacter au 02/43/01/11/82.

Christine GASSEAU

Marie-Annick VOY 24 Rue Maurice Courcelle 53240 Saint-Jean sur Mayenne Boutique & Marchés, LA FABRIQUE ARTISANALE Rue de la belle étoile 53270 Sainte-Suzanne.

Ouvert du mercredi au vendredi de 14h à 19h et du samedi au dimanche de 11h à 19h.

Marché de Laval : samedi matin.

Marché du Mans : dimanche matin.

Boutique en ligne : [www.lafabriqueartisanale.com](http://www.lafabriqueartisanale.com)

Actualités : [www.facebook.com/lafabriqueartisanale](http://www.facebook.com/lafabriqueartisanale)



**Dylan Tranchard**  
 DÉMÉNAGE  
 PLUMBERIE  
 Chauffage  
 ENTRETIEN DE CHIMÈNES  
 RAYONNAGE DE CHIMÈNES  
 06 37 63 30 07

**PITOIS SERVICES**  
 Contrat à l'année  
 (tonte de pelouse)  
 50% de réduction à l'année  
 CDSU accepté

- Taille de haie
- Débroussaillage
- Petits élagages

Vos contacts :  
 Vincent HOUDAYER 06 18 19 56 34  
 Anthony PITOIS 06 32 38 93 48  
 vtnech61@hotmail.fr  
 11 rue de Fouchères - 53240 Saint-Jean sur Mayenne

# Activités économiques

## Cave «Le Vignot»

«Buvez moins mais buvez bien»

Création en septembre 1995  
Patrick BARREAU

### Contacts :

03 - 43 - 37 - 61 - 52  
02 - 43 - 08 - 99 - 52  
www.cavelevignot.com



Du mardi au samedi	09h00 - 12h00 14h00 - 19h00
--------------------	--------------------------------



## AU SERVICE DE L'INDUSTRIE DEPUIS 1981

Créée par M.COURTEILLE, notre entreprise de mécanique de précision se charge depuis plus de 30 ans de répondre aux besoins de l'Industrie Française. Grâce à la mondialisation, nous avons décidé il y a une dizaine d'années, d'étendre notre activité à l'internationale. Nous intervenons notamment en Pologne, en Espagne, au Brésil, en Russie, en Afrique du Sud... Au sein de nos locaux situés dans la Zone Artisanale de Chaffenay, à la sortie de Saint Jean Sur Mayenne l'équipe de 21 collaborateurs, aujourd'hui dirigée par M. CHATEL, se charge de la conception, de la réalisation, de la mise en route et de la maintenance de machines spéciales, de pièces de mécanique générale et d'outils de presse pour divers domaines d'activités industrielles : l'Aéronautique, l'Automobile, le Médical, la Plasturgie, l'Agroalimentaire...

Heures d'ouverture : tous les jeudi après-midi ou sur RDV au 02/43/68/70/67.

Spécialiste de l'isolation thermique par l'extérieur.

Certification Qualibat et RGE Eco artisan.

Travaux de maçonnerie et couverture .



# Activités économiques



## Aymeric et Aurélie

vous accueillent:

Du mardi au vendredi de 6h45 à 13h45, de 15h00 à 20h00,

le samedi de 6h45 à 20h00,

le dimanche de 6h45 à 13h00.

Ils vous proposent différents type de pains, dont La bleuette (propre création à base de semoule de blé dure) des viennoiseries pure beurre, pièces montées, ainsi qu'une grande diversité de gâteaux. Pour vos mariages, communions, baptêmes, n'hésitez pas à venir nous voir.

Deux nouveautés pour cette année 2015:

- Pains surprise aux poissons ou à la charcuterie.
- Vente de glaces .



## Activités économiques

### Garage Bourgault André

Le garage est à votre service depuis 1990 pour toutes réparations de mécanique automobile : vidange, pneus, distribution, embrayage, etc,,

Nouveau service : Diagnostique et réparation électronique

Zone artisanale de Chaffenay

route de Changé

53240 st Jean sur Mayenne

Horaires d'ouverture :

Lundi : 8h à 12h 14h à 18h30

Mardi : 8h à 12h 14h à 18h30

Mercredi : 8h à 12h 14h 18h30

Jeudi : 8h à 12h 14h à 18h30

Vendredi : 8h à 12h 14h à 18h30



### L'Imprévu

BAR-TABAC-PRESSE-JEUX de grattage

09.84.02.54.82

L'Imprévu est ouvert du Mardi au Dimanche.

Mardi au Vendredi 7H00-13H30 et 15H30-20H00

Samedi 8H00-20H00

Dimanche 8H00-13H00



Une partie tabac, presse, jeux de grattage vous est proposée avec son entrée indépendante et une autre partie bar, avec sa terrasse et sa salle de jeux ( baby-foot et fléchettes traditionnelles).

Au plaisir de vous voir dans mes locaux pour un verre, une revue, un jeu, du tabac ou juste un bonjour.

Sébastien.

# Activités économiques



**Galettes - crêpes**  
Création en mai 1994  
Daniel ROBLIN  
Contacts :  
02 - 43 - 01 - 18 - 52  
Jeudi 13h30-17h  
place de l'église  
Saint Jean sur Mayenne



## HARAS DU HAUT CHATELLIER

Le Haut Chatellier  
53240 St Jean sur Mayenne  
Tel: 0243377657  
[www.centredesoins-hautchatellier.com](http://www.centredesoins-hautchatellier.com)

**Boucher Charcutier  
Traiteur**



**Boucher-Traiteur**  
Jean-Michel COHIN  
Contacts :  
02 - 43 - 56 - 01 - 28  
06 - 76 - 28 - 27 - 45  
Passage le mardi matin  
Saint Jean sur Mayenne



**Brevetée - Tél. 06 79 97 08 97**  
Domiciliée à Saint-Jean-sur-Mayenne - Siret 390 768 752 00029 - APE 930D

**Garage DAVY AUTOMOBILES**

14, rue Sainte Trèche  
53240 St Jean sur Mayenne  
02 43 01 11 16

**Réseau PRECISIUM**

Lundi 14h 18h30 mardi- vendredi 8h 12h 14h 18h30 samedi 8h 12h



## Situation de l'emploi sur le territoire de Laval Agglomération au 31 décembre 2014



Situation au 31 décembre 2014 de la demande d'emploi des communes de Laval Agglomération

	Demandeurs d'emploi de Catégories A, B, C		Demandeurs d'emploi de Catégorie A				
	Total	Evolution D.E. Cat. A, B, C dec 2014/2013	Total	dt femmes	dt moins de 25 ans	dt D.E. Longue Durée	Evolution DEFM Cat. A dec 2014/2013
Saint-Berthevin	442	1,6%	242	119	50	83	11,5%
Changé	268	5,5%	164	69	29	51	10,1%
Louvigné	204	-9,3%	100	47	28	34	-16,7%
Bonchamp-Les-Laval	296	14,3%	157	66	33	51	13,8%
L'Huisserie	195	-4,9%	89	38	20	28	-22,6%
<b>Première couronne</b>	<b>1 405</b>	<b>2,0%</b>	<b>752</b>	<b>339</b>	<b>160</b>	<b>247</b>	<b>1,8%</b>
Ahuillé	86	2,4%	41	17	6	17	0,0%
Argentré	163	14,0%	80	34	26	24	15,9%
Chalons-Du-Maine	34	30,8%	16	9	0	6	33,3%
Entrammes	88	-2,2%	39	22	7	8	-11,4%
Forcé	60	15,4%	28	14	7	8	7,7%
La Chapelle-Anthénaise	40	-13,0%	20	10	0	7	-20,0%
Louvigné	47	14,6%	25	9	0	6	25,0%
Montflours	15	36,4%	11	5	0	0	83,3%
Montigné-Le-Brillant	50	28,2%	32	10	5	9	45,5%
Nuillé-Sur-Vicoïn	58	-3,3%	25	13	6	10	8,7%
Parné-Sur-Roc	58	1,8%	33	12	6	16	26,9%
Saint-Germain-Le-Fouilloux	52	8,3%	26	15	6	8	30,0%
Saint-Jean-Sur-Mayenne	88	27,5%	45	22	0	6	45,2%
Soulgé-Sur-Ouette	49	2,1%	21	12	0	8	-4,5%
<b>Seconde couronne</b>	<b>888</b>	<b>9,1%</b>	<b>442</b>	<b>204</b>	<b>96</b>	<b>137</b>	<b>14,2%</b>
Laval	4 739	4,7%	2 926	1 243	527	996	2,0%
<b>Laval Agglomération</b>	<b>7 032</b>	<b>4,7%</b>	<b>4 120</b>	<b>1 786</b>	<b>783</b>	<b>1 380</b>	<b>3,2%</b>
Département	19 303	8,5%	11 018	4 936	2 265	3 847	8,7%

### Éléments clés de la période 31 décembre 2014 / 31 décembre 2013

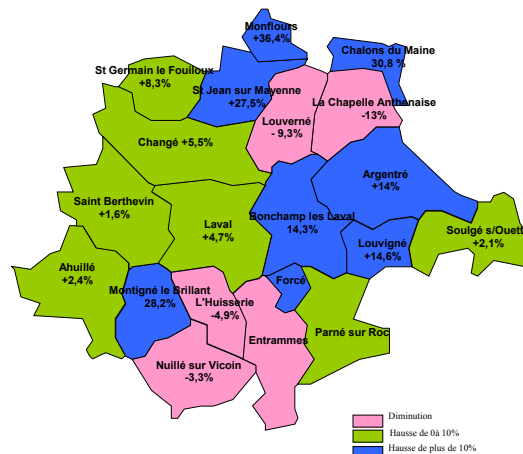
Au 31 décembre 2014, Laval Agglomération compte 4120 demandeurs d'emploi de catégorie A, soit 126 personnes de plus qu'en décembre 2013 ; cette hausse de 3,2% est inférieure à celles enregistrées par le département (+8,7%) et par la région (+7,4%).

Bien qu'en évolution annuelle, nous observons une hausse modérée du nombre de demandeurs d'emploi, certaines catégories de population demeurent plus fragilisées:

- les demandeurs d'emploi de longue durée : +9,9% soit 124 personnes de plus qu'en décembre 2013.
- les bénéficiaires de l'obligation d'emploi : +22,7%, soit 99 personnes supplémentaires durant la même période.

En ajoutant à la catégorie A, les demandeurs d'emploi des catégories B et C, le nombre de demandeurs d'emploi s'établit à 7 032 sur Laval Agglomération soit 315 personnes de plus par rapport à décembre 2013.

Evolution du nombre de demandeurs d'emploi de catégories A B C Décembre 2014/ Décembre 2013



# LES ESTIVALES

 du Pays de LAVAL

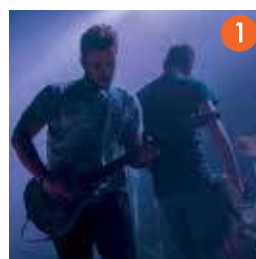
*4 soirées gratuites et conviviales*

Avec le soutien de Laval Agglomération

## Montigné le Brillant

Judi 9 juillet à partir de 19h - Place de l'église

- ∞ AKILAMIN // Trio Jazz
- ∞ NAEVIA ① // Pop Rock



Naevia - © Didier Le Gal

## Saint-Jean sur Mayenne

Judi 23 juillet à partir de 19h - Halte de Saint-Jean

- ∞ LES ROCK FROGS // Rock
- ∞ JAZZ BAND DE FOUGÈRES // Jazz
- ∞ SYNDROME DU CHAT ② // Chanson française



## L'Huisserie

Vendredi 28 Août à partir de 17h - Place du Maine

- ∞ MARCHÉ D'ÉTÉ de 17h à 21h
- ∞ LES COLPORTEURS ③ // Chanson



## Saint-Berthevin

Dimanche 30 Août à 17h - Base Coupeau

- ∞ CHURCHFITTERS ④ // Folk Celtique



*Restauration payante sur place*

Office de Tourisme du Pays de Laval

02.43.49.46.46

www.laval-tourisme.com



# Informations communales



## Important

Depuis quelques années, il a été constaté la présence de fumagine sur certains arbustes.

Lorsque les feuilles présentent un dépôt noir en surface (Maladie cryptogamique, la fumagine est souvent la conséquence d'une attaque de parasites plus gênants comme les [pucerons](#) ou les [cochenilles](#)). On parle de fumagine.

Le seul remède efficace contre ce champignon est d'abord de traiter contre les insectes qui en sont responsables.

Les services techniques vont procéder prochainement à un traitement insecticide sur les arbustes communaux. Nous vous conseillons de traiter vos haies afin de lutter contre ce champignon et d'arrêter la prolifération.

## Nouveau Site Internet

Un nouveau site pour la commune de saint Jean sur Mayenne est arrivé !!!

Soyez patients, il est en construction.



Les beaux jours reviennent ainsi que les travaux de jardinage, et notamment les tontes de pelouse.

Pour préserver la tranquillité du voisinage et dans le cadre de la lutte contre les nuisances sonores, des horaires précis sont à respecter pour les travaux de tonte et de bricolage bruyant.

Ainsi, ceux-ci sont autorisés du lundi au vendredi de 8 h 30 à 12 h et de 14 h à 19 h 30, le samedi de 9 h à 12 h et de 15 h à 19 h, le dimanche et les jours fériés de 10 h à 12 h.



# Informations communales

## Information Gendarmerie

Les vols par ruse au préjudice des personnes âgées reprennent après quelques semaines de répit.  
Sur les 15 derniers jours, nous en avons constaté pas moins de sept sur le département ; ce qui porte le nombre total de faits à près de 30 depuis le début de l'année.  
Ce message d'alerte mérite donc d'être diffusé très largement.

Les octogénaires ou nonagénaires vivant seuls à leur domicile sont clairement ciblés.  
C'est essentiellement les régions d'ERNEE et de MAYENNE qui sont écumées par les malfaiteurs en ce moment.

Les brigades ont été sensibilisées et multiplient les contrôles de démarcheurs.  
Malheureusement, les victimes donnent très peu d'éléments d'identification permettant de remonter jusqu'aux auteurs.

Face à tout problème : le N° 17 est à composer 24/24h.  
Nous sommes disponibles pour des réunions d'informations ; y compris décentralisées dans les cantons les plus éloignés de LAVAL.  
Nous pouvons également vous fournir à nouveau (sur sollicitation de vos secrétariats) des exemplaires papiers des plaquettes de prévention jointes en annexe.

Bien cordialement,

Chef d'escadron Jean Luc VILMAIN  
Officier adjoint commandement

Groupement de gendarmerie départementale de la Mayenne  
TEL 0243595715

Gsm 06 24 09 72 84

# Informations communales

## Urbanisme

Nous vous rappelons que toute personne qui effectue des travaux, quel que soit la nature : construction nouvelle, travaux sur constructions existantes : agrandissement, modification de façades, terrasse, véranda, clôtures, aménagements de combles avec pose de vélux, démolition, etc... doit impérativement passer en Mairie pour récupérer le dossier correspondant avant de commencer les travaux.

Aussi, toute modification de l'aspect extérieur de votre maison, (changement de fenêtres par exemple) est soumise à une déclaration préalable avant travaux.

Les constructions annexes sont également à déclarer (piscine, abris de jardin).

Nous vous informons que 2 mois avant de commencer vos travaux, vous devez afficher sur le terrain l'arrêté signé du Maire acceptant le permis de construire afin d'éviter tout litige.



### Attention au tri

Attention lorsque vous triez pour la poubelle jaune

Ne pas mettre : les barquettes plastiques, les barquettes polystyrènes

Pots de yaourts

Sacs plastiques

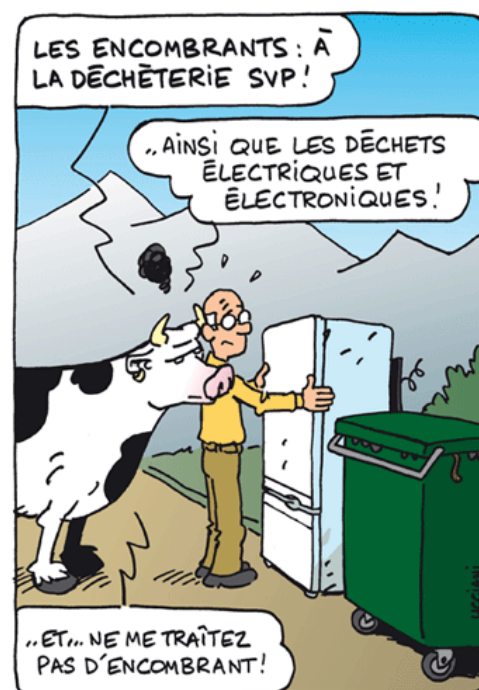
Polystyrène d'emballage

Un mauvais tri entraîne un coût

A nous d'être des citoyens vigilants

Les encombrants et déchets verts déposés sauvagement près des containers collectifs peuvent entraîner une sanction !!!

Ils doivent être déposés en déchetterie.



# Agenda 2015-2016

- Samedi 4 juillet : Pétanque - concours
- Samedi 18 juillet : Pétanque - Concours
- Jeudi 23 juillet : Estivales
- Samedi 26 septembre et dimanche 27 septembre : Virades de l'Espoir
- Dimanche 27 septembre : Pétanque - Championnat des Clubs
- Dimanche 27 septembre : Marathon des Ecluses
- Dimanche 11 octobre : A.P.E. - après-midi jeux en famille
- Samedi 17 octobre : APEL de l'Ecole Privée Sainte-Marie - soirée dansante
- Dimanche 15 novembre : A.F.N. - Commémoration du 11 novembre
- Dimanche 15 novembre : Commune - Repas des aînés
- Vendredi 20 novembre : APE Ecole Elise Freinet - Concours de belote
- Samedi 21 novembre : AFN - repas et après-midi dansant
- Dimanche 13 décembre : APEL Ecole Sainte-Marie - arbre de Noël
- Samedi 9 janvier : Commune - Cérémonie des Vœux
- Samedi 9 janvier : U.S. CYCLO - Assemblée Générale
- Vendredi 15 janvier : U.S. FOOT - Concours de belote
- Jeudi 21 janvier : « Générations mouvement » Assemblée Générale
- Vendredi 22 janvier : Familles Rurales - Assemblée Générale
- Dimanche 31 janvier : ST-JEAN-SUR-MAYENNE VTT - Assemblée Générale
- Mardi 1 février : A.F.N. - assemblée générale
- Samedi 6 février : U.S. Pétanque - assemblée générale
- Samedi 20 février : U.S. Fléchettes - tournoi
- Samedi 5 mars : U.S. Pétanque - soirée dansante
- Samedi 12 mars : U.S. Football - soirée
- Samedi 19 mars : A.P.E. Ecole Publique « Elise Freinet » - soirée dansante
- Dimanche 10 avril : A.P.E. Ecole Publique « Elise Freinet » - vide grenier
- Dimanche 8 mai : AFN - commémoration du 8 mai
- Vendredi 20 et samedi 21 mai : Familles Rurales : Théâtre
- Samedi 28 mai : U.S. Football : tournoi
- Vendredi 10 juin : Familles Rurales : spectacle chant
- Dimanche 19 juin : Ecole Privée Sainte-Marie - Kermesse
- Samedi 25 juin : Ecole publique - fête de fin d'année

## Naissances



HAMME Nina, 7, Rue Bouessel	le 28 mai 2014
GAMBERT Noah, 5, Impasse des Moineaux	le 16 juin 2014
CHEVALLIER Sacha , 11, Rue des Eglantiers	le 25 juin 2014
VANNIER Julian, lieu-dit « La Goullière »	le 7 août 2014
BOUÉTARD RICHER Swann , 4, Rue de l'Aubépine	le 27 août 2014
GANI Inès, 7, Rue des Rosiers	le 31 août 2014
CHRÉTIEN Martin, 1, Rue Bouessel	le 4 septembre 2014
DUTRIEZ Azilys , 2 Rue des Eglantiers	le 19 septembre 2014
DUTRIEZ Elyo, 2, Rue des Eglantiers	le 19 septembre 2014
LAIGLE Robin, 21, Rue des Eglantiers	le 21 octobre 2014
LEROYER Enaël, 10, Rue de l'Aubépine	le 24 octobre 2014
BOULLIER Lilou, 66, Rue des Closeaux	le 25 octobre 2014
RUBIN HERAULT Lucille, 9, Rue Maurice Courcelle	le 11 novembre 2014
TRANCHARD Ewen, 19, Rue des Closeaux	le 11 novembre 2014
TALOUDEC Louis, 30, Rue de l'Aubépine	le 20 novembre 2014
BÉBIN Lyam, 44, Rue Maurice Courcelle	le 6 décembre 2014
ROUSSEL Lina, 11, Rue du Vallon,	le 10 décembre 2014
CHAINOT Soen, « Calabre »	le 19 décembre 2014
GILLE Louison, 16, Rue des Peupliers	le 3 janvier 2015
BRUNEAU Théo, 22, Rue de l'Aubépine	le 4 janvier 2015
HORPIN Romane, 10, Rue de l'Eglantiers	le 27 janvier 2015
DALIBARD Tyan, 3, Impasse des Genêts	le 30 janvier 2015
DALIGAULT Tim, 27, Rue des Saules	le 30 janvier 2015
BODINIER Romane, 7, Rue Maurice Courcelle	le 4 février 2015
LEUTELIER Alice, lieu-dit « La Hyaule »	le 1er mars 2015
FOUGERE Jeanne, 11, Rue de la Perrière	le 20 mars 2015
GIRAUD Laura, 15, Allée des Hirondelles	le 21 mars 2015
CUTTÉ Raphaëlle, L'Orangerie, Château de la Chaussonnerie	le 30 mars 2015
BRUNET Arthur, 53, Rue Maurice Courcelle	le 3 avril 2015
HUET Loris, 13, Rue de l'Aubépine	le 15 avril 2015
LOYANT DELIÈRE Ewan, 5, Impasse des Genêts	le 20 avril 2015
GAUDIN Elise, 5, Rue de l'Aubépine	le 22 avril 2015
LE BOULANGER Chloé, 2, Rue de l'Aubépine	le 24 avril 2015
ARGANT Mathys, 12, Rue de l'Aubépine	le 25 avril 2015
FAUCON Manon, 4, Impasse des Genêts	le 1er mai 2015
PÉRICHE Simon, lieu-dit « Les Valinières »	le 11 mai 2015
GAUDRE Liam le Port	le 22 mai 2005
PIAULET Pierrette 8 rue des Peupliers	le 28 mai 2015

## Mariages



NERRE Damien et LEBRETON Ludivine	le 5 juillet 2014
SUFFISSAIS Mathieu et CIVET Coralie	le 12 juillet 2014
LAGRELLE Franck et PAILLARD Magaly	le 2 août 2014
ROUSSEL Guillaume et SEGRETAINE Aurélie	le 6 septembre 2014
GRAVELAT Laurent et BLONDEAU Cyrielle	le 6 septembre 2014
MERY Vincent et BEAUGRAND Rachel	le 13 septembre 2014
HUBERT Yoann et FERRION Tiphaine	le 22 mai 2015

## Décès

BERNIER Jean	le 30 septembre 2014
GAIGNÉ Jacques	le 14 octobre 2014
DALIBARD Marcel	le 29 avril 2015
MARÉOUX Yvette née POUTY	le 28 mai 2015
FORGIN Pierrette	le 30 mai 2015



**SAINT JEAN SUR MAYENNE**